



Elaborado por la Subsecretaría de Programación Técnica y Estudios Laborales - DGEyEL

## Situación ocupacional de los trabajadores del sector Salud

Sobre datos de EPH y SIPA

Agosto 2013

### Síntesis Ejecutiva

- En el segundo semestre de 2012 el sector Salud ocupaba a 766 mil personas. Con respecto al mismo período de 2003 los ocupados de este sector crecieron en un 27,4%, acompañando la tendencia de los ocupados del resto de la economía.
- El crecimiento de la ocupación se produjo principalmente en el sector Público, no obstante ello, el sector privado sigue concentrando la mayor proporción de ocupados de Salud.
- Con respecto al empleo registrado privado, en el sector Salud se observa un incremento un poco por debajo del resto de la economía en la última década, pero a partir de la crisis financiera internacional se advierte un crecimiento superior tanto con respecto al sector servicios en general, como al promedio del país. Se advierte un mayor dinamismo en las grandes empresas que tracciona al empleo sectorial.
- En el total de ocupados del sector Salud se encuentran 335 mil en el Sector Público y 431 mil personas en el Sector Privado. Más de las dos terceras partes de estos ocupados son mujeres, valor que se encuentra muy por encima del resto de la economía, donde apenas representan el 40%.
- Otra diferencia significativa es la que se advierte en el nivel de educación formal. En efecto, casi el 60% de los ocupados del sector cuentan con un nivel alto de educación, mientras en el resto de la economía, los de nivel alto apenas llegan al 19%.
- También en este sector se destaca el fenómeno del pluriempleo, ya que más de un cuarto de estos ocupados tienen otra ocupación, mientras que en el resto de los sectores apenas es el 9,6%.
- Asimismo, el sector salud se caracteriza por contar con tasas de empleo no registrado inferiores al promedio de los asalariados. Pero esto difiere para los profesionales donde es mayor que para los asalariados del resto de la economía.
- El promedio salarial de los trabajadores en relación de dependencia del sector privado, alcanzó para el cuarto trimestre de 2012 los 4.874 pesos. Superior a los 3.700 pesos promedio del resto de las actividades. La diferencia se advierte principalmente entre los no profesionales.
- En diciembre de 2012 la remuneración promedio de los trabajadores registrados en las empresas privadas del sector fue de 6.981 pesos, levemente inferior al promedio general (7.169 pesos).

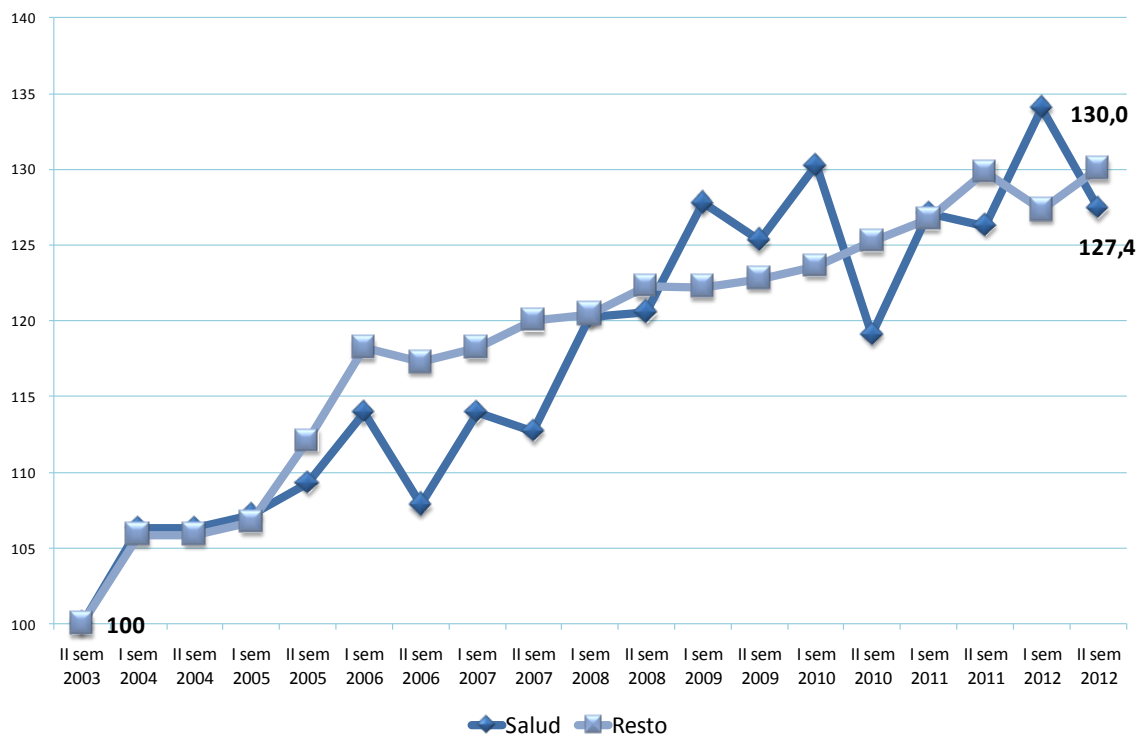
### Introducción

El objetivo del presente informe es realizar una caracterización sintética de los ocupados del sector Salud con la información disponible de la Encuesta Permanente de Hogares (EPH - INDEC) y del Sistema Integrado de Pensiones Argentinas (SIPA). El análisis del empleo del sector se plantea en dos secciones: en la primera se lleva cabo un análisis de la evolución de los trabajadores del sector Salud y en la segunda, se realiza una caracterización socio – laboral de los trabajadores de dicho sector.

### Evolución del empleo en el sector Salud

Durante el segundo semestre de 2012, el sector Salud empleaba a 766 mil personas en el total de aglomerados urbanos del país, representando al 5% del total de ocupados. En el contexto de expansión del empleo de los últimos nueve años, el sector mostró un dinamismo algo inferior al promedio de la economía. En efecto, con respecto al segundo semestre de 2003 se advierte un incremento de los ocupados del sector que alcanzó al 27,4%, variación porcentual menor al del total de ocupados (30%).

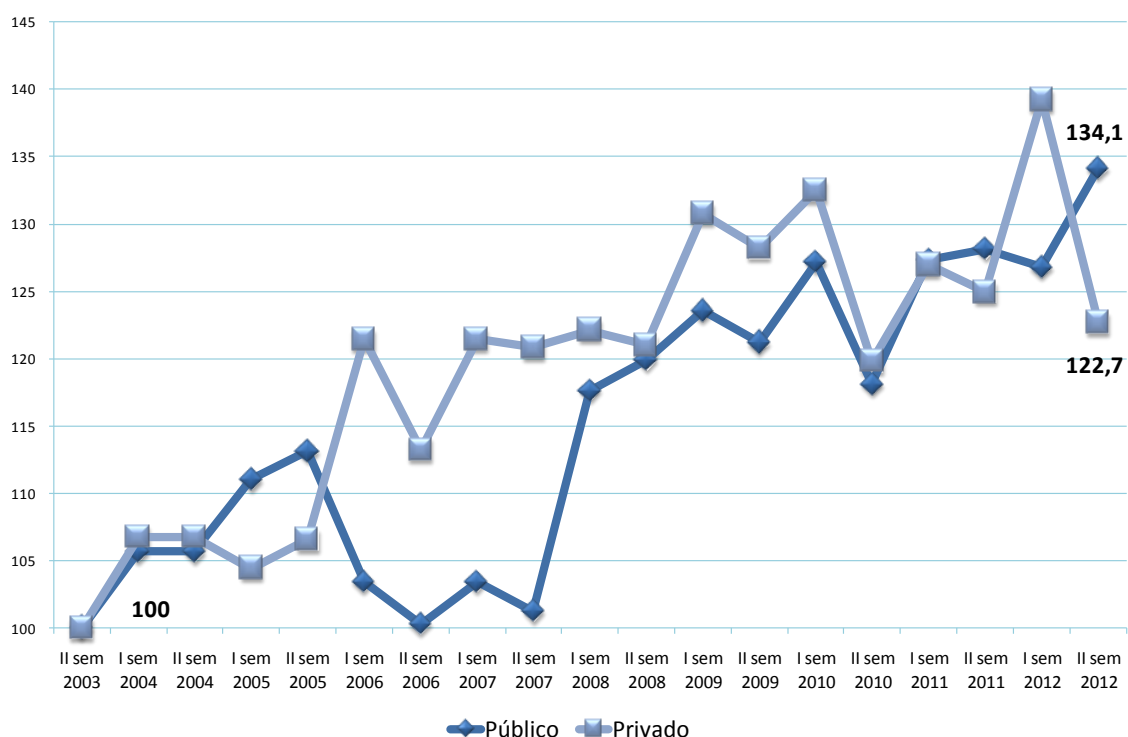
**Gráfico 1 | Variación Evolución de los ocupados. Total de aglomerados urbanos. II semestre 2003/II semestre 2012. Base 100 = II semestre de 2003.**



Fuente: DGEyEL, SSPTyEL, MTEySS en base a datos de EPH-INDEC.

Debe destacarse que al interior del sector Salud se verificaron diferencias en el comportamiento del empleo entre los ámbitos público y privado. Mientras que en el sector privado el empleo creció el 22,7% entre los años 2003 y 2012, en el sector público la expansión de la ocupación alcanzó al 34,1%. No obstante esta tendencia, es necesario remarcar que el ámbito privado sigue concentrando el mayor porcentaje del empleo del sector (56,3%), demostrando su importancia en la prestación de estos servicios.

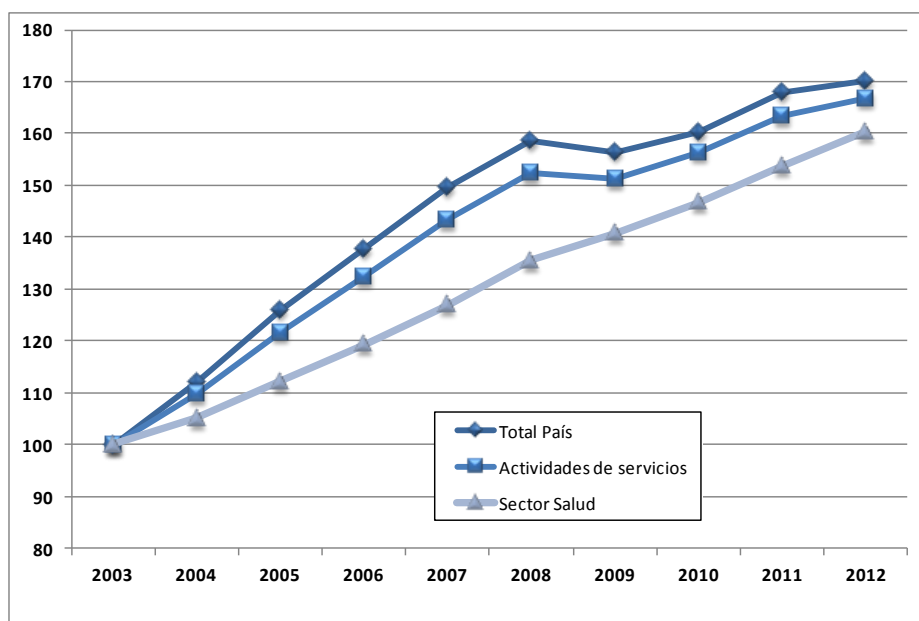
**Gráfico 2 | Variación Evolución de los ocupados del sector Salud según sector. Total de aglomerados urbanos. II semestre 2003/II semestre 2012. Base 100 = II semestre de 2003.**



Fuente: DGEyEL, SSPTyEL, MTEySS en base a datos de EPH-INDEC.

Analizando en particular la evolución del empleo registrado de las empresas privadas del sector Salud, se advierte que en el año 2012 la cantidad de dichos trabajadores creció un 4,3% respecto de 2011. Esta variación porcentual duplica la *performance* del sector servicios en general (2%) y casi triplica el promedio del total país (1,3%).

**Gráfico 3 | Evolución del empleo registrado privado en el sector salud. Promedios anuales. Total País. Índice base 2003=100.**



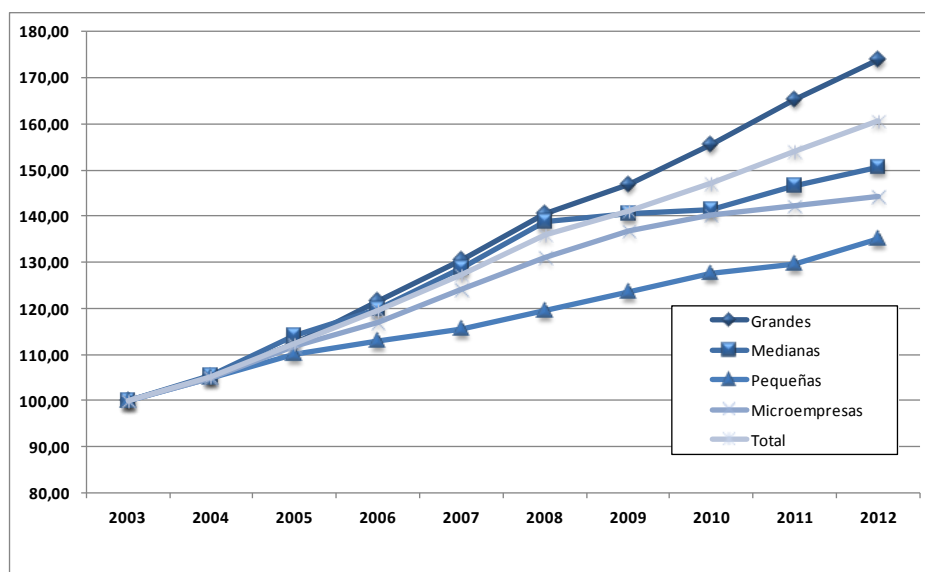
Fuente: MTEySS - Subsecretaría de Programación Técnica y Estudios Laborales – Observatorio de Empleo y Dinámica Empresarial, en base a SIPA

Desde una perspectiva de mediano plazo, se advierte que:

- Durante el período expansivo 2003-2007, el sector salud se expandió por debajo del promedio de las actividades de servicios y el total nacional.
- A lo largo del periodo de crisis financiera internacional 2008-2009, la dinámica del sector salud (+10,9%) se diferencia del crecimiento ralentizado del sector servicios (5,5%) y el total nacional (4,5%).
- Finalmente, en el período 2010-2012, el empleo en el sector salud consolida su tendencia de crecimiento superior al total nacional (13,9%) frente a 8,8% del total país.

La evolución por tamaño de firmas muestra, a lo largo del período 2003-2012 un mayor dinamismo de las grandes empresas, que aparecen como el segmento que tracciona el empleo sectorial. Las empresas medianas, que habían liderado el crecimiento del empleo con las grandes hasta 2008, crecen por debajo del promedio sectorial, al igual que las pequeñas y micro empresas.

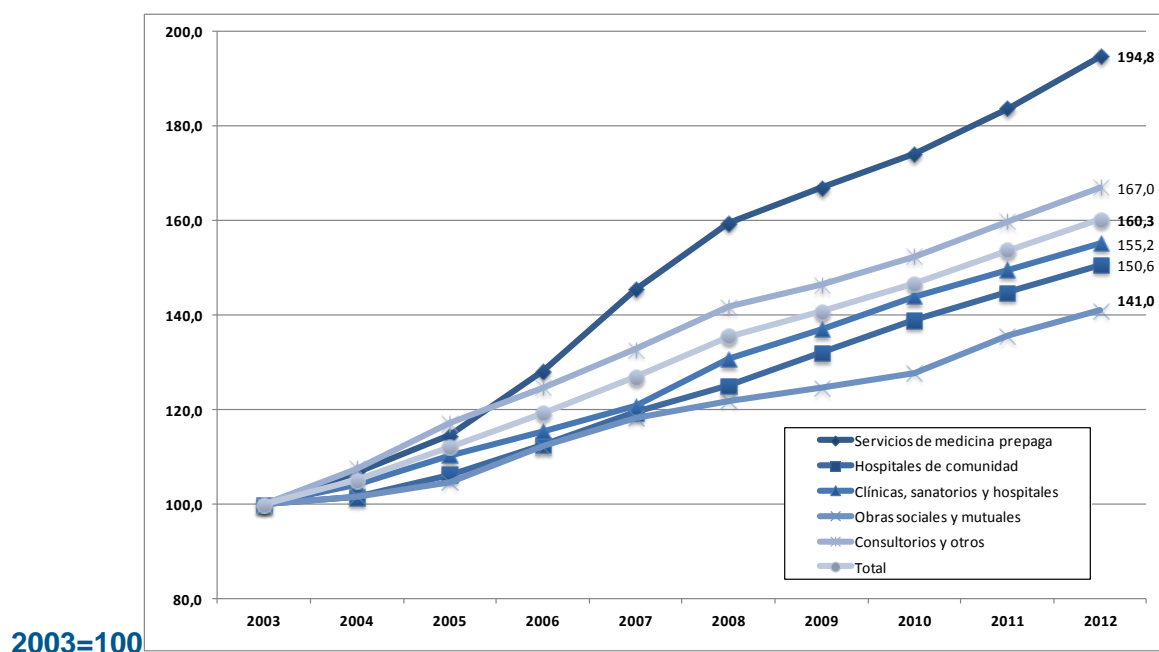
**Gráfico 4 | Evolución del empleo privado por tamaño de empresa. Sector salud. Promedios anuales. Total País. Índice base 2003=100**



Fuente: MTEySS - Subsecretaría de Programación Técnica y Estudios Laborales – Observatorio de Empleo y Dinámica Empresarial, en base a SIPA

La evolución del empleo por tipo de empresa evidencia que en el período 2003-2012 el segmento más dinámico del sector salud es el de 'servicios de medicina prepaga', que se expandió un 95% en términos de empleo. En segundo lugar aparecen los consultorios, con un crecimiento del 67%. Los segmentos de 'clínicas y sanatorios' (55,2%), 'Hospitales de comunidad' (50,6%) y 'Obras sociales' (41%) muestran un crecimiento por debajo del promedio sectorial.

**Gráfico 5 | Evolución del empleo privado según tipo de empresa. Sector salud.**  
**Promedios anuales. Total País. Índice base**



Fuente: MTEySS - Subsecretaría de Programación Técnica y Estudios Laborales – Observatorio de Empleo y Dinámica Empresarial, en base a SIPA

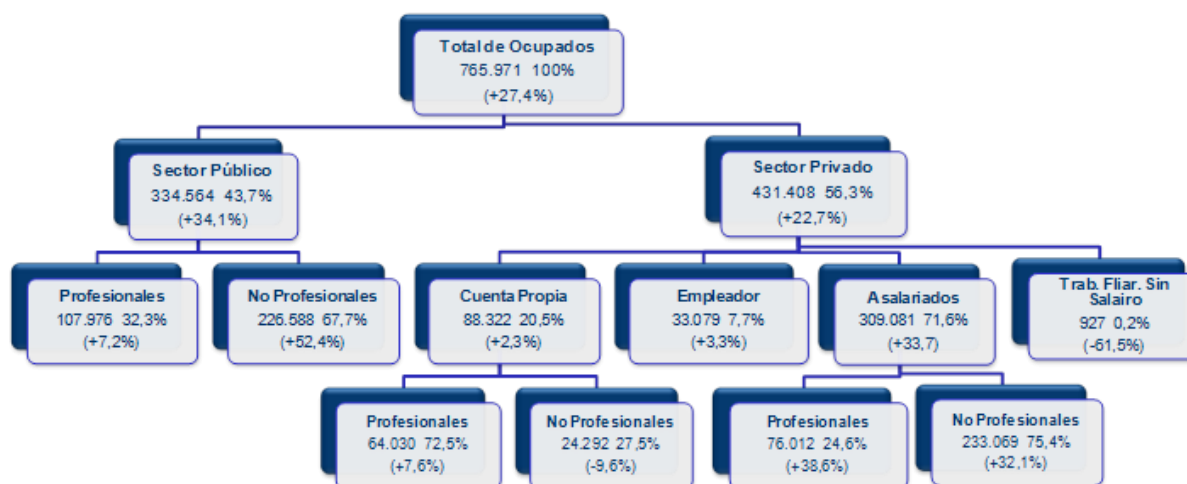
### **Características socio-laborales de los trabajadores del sector Salud**

Debido a las actividades específicas que desarrolla el sector Salud se advierte que sus trabajadores presentan características socio – laborales marcadamente diferenciadas con respecto a la media del total de ocupados. Si bien muchas de estas diferencias ya han sido descritas en informes anteriores, en el presente se analizan algunas de ellas teniendo en cuenta los últimos datos disponibles de la Encuesta Permanente de Hogares (EPH), correspondientes al segundo semestre de 2012.

Como se advierte en el gráfico siguiente, 335 mil personas se ocupan en el Sector Público de Salud y 431 mil en el Sector Privado de Salud. En el primero la mayoría son trabajadores no profesionales (67,7%). En el sector privado, el 71,6% son asalariados y, entre estos, el 75,4% son no profesionales. El 20,5% son cuentapropistas, pero en este grupo la mayoría son profesionales (72,5%).

Por otra parte, los empleados en relación de dependencia presentan un mayor peso en el sector Salud que en el total de la economía (84,1% y 76,2% respectivamente). Esto se debe fundamentalmente a la relevancia que tienen los asalariados del ámbito público en el sector Salud. Sin embargo, si se restringe el análisis sólo al sector privado se advierte que el trabajo independiente (empleadores + cuentapropistas) constituye una modalidad ocupacional más utilizada en relación al total de ocupados. Así, los trabajadores independientes representan un 28,2% en el ámbito privado del sector Salud y un 27,8% en la esfera privada del resto de la economía.

**Gráfico 6 | Mapa de la situación ocupacional en el sector Salud. Total Urbano. Segundo Semestre 2012.**



Fuente: DGEyEL – SSPTyEL, en base a EPH (INDEC).

Por otra parte, se destaca una importante presencia femenina en el sector. Mientras que en el resto de los sectores las ocupadas representan el 39,8%, las mujeres trabajadoras en Salud explican el 67,1% de los trabajadores del sector Salud. Esta diferencia se presenta tanto en el ámbito privado como en el público. Las mujeres que trabajan en la rama Salud representan al 7,9% del total de ocupadas, mientras que para los hombres esta rama significa apenas el 2,7%.

**Tabla Nº 1 | Distribución de los ocupados por sector según sexo y tipo de empresa. Segundo Semestre de 2012. Total Urbano**

Sector y tipo de empresa	Sexo	
	Varón	Mujer
<b>Salud</b>		
<b>Público</b>	33,0%	67,0%
<b>Privado</b>	32,8%	67,2%
<b>Subtotal Salud</b>	32,9%	67,1%
<b>Resto</b>		
<b>Público</b>	49,2%	50,8%
<b>Privado</b>	62,4%	37,6%
<b>Subtotal Resto</b>	60,2%	39,8%

Fuente: DGEyEL – SSPTyEL, en base a EPH (INDEC).

Otra de las diferencias significativas con respecto al resto de los ocupados es el nivel educativo. En este sector, se advierte un elevado nivel de educación de los trabajadores donde el 59,6% cuenta con nivel terciario o universitario completo, mientras en el promedio de ocupados sólo el 19,1% alcanza este nivel. En el sector privado es donde se advierte la mayor diferencia. En efecto, en el ámbito privado un 44,9% de los trabajadores que se ocupan en el resto de las actividades cuentan sólo con un nivel bajo de educación, mientras que en el sector salud sólo el 13,2% de los trabajadores cuentan con ese nivel.

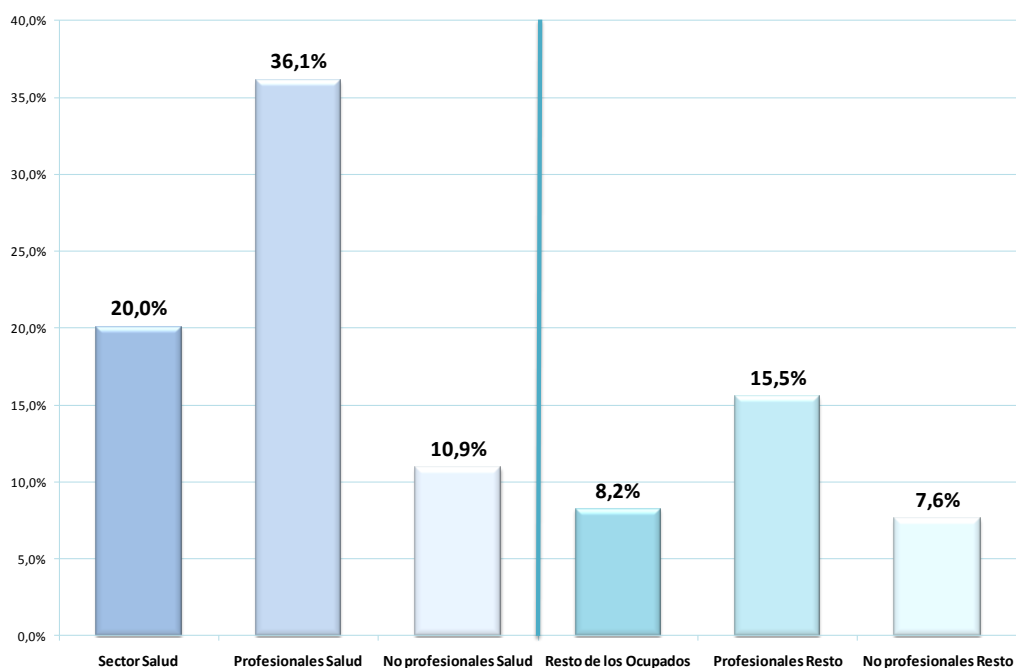
**Tabla Nº 2 | Distribución de los ocupados por sector según nivel de educación y tipo de empresa. Segundo Semestre de 2012. Total Urbano**

Sector y tipo de empresa	Nivel Educativo		
	Nivel Bajo	Nivel Medio	Nivel Alto
<b>Salud</b>			
<b>Público</b>	15,2%	24,2%	60,6%
<b>Privado</b>	13,2%	28,0%	58,8%
<b>Subtotal Salud</b>	14,1%	26,3%	59,6%
<b>Resto</b>			
<b>Público</b>	17,6%	38,9%	43,5%
<b>Privado</b>	44,9%	40,8%	14,3%
<b>Subtotal Resto</b>	40,4%	40,5%	19,1%

Fuente: DGEyEL – SSPTyEL, en base a EPH (INDEC).

Por su parte, el sector analizado se destaca por la fuerte presencia del fenómeno de pluriempleo. Mientras en el resto de la economía apenas el 9,6% de los ocupados tiene otra ocupación, en el sector salud esta proporción se eleva al 26,4%. Esta diferenciación se agudiza entre los profesionales donde un 43% de los trabajadores del sector tienen más de una ocupación, mientras que en el resto de la economía esta proporción se reduce al 13,9%.

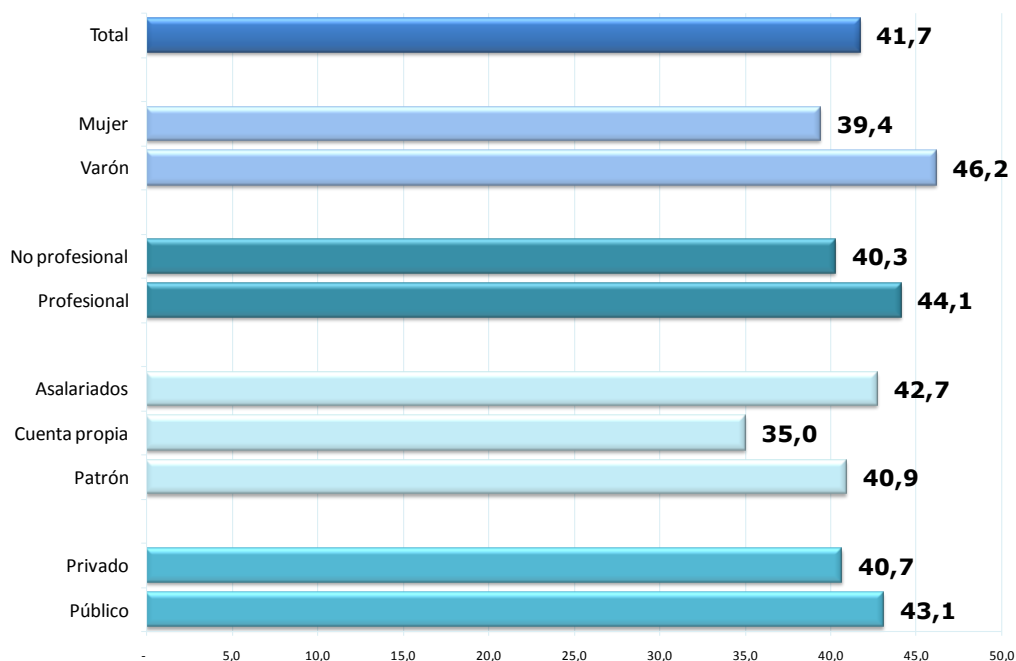


**Gráfico 7 | Ocupados con pluriempleo según sector y calificación. Segundo Semestre de 2012. Total urbano.**

Fuente: DGEyEL – SSPTyEL, en base a EPH (INDEC).

La jornada de trabajo promedio total para los trabajadores del sector Salud, es de 41,7 horas semanales. Los varones trabajan en promedio casi siete horas más que las mujeres en el sector. También se destacan con mayor cantidad de horas: los profesionales, los asalariados y los trabajadores del sector público. Los trabajadores que sólo tienen una ocupación trabajan en promedio 39,1 horas semanales, mientras que los pluriempleados se encuentran ocupados durante 52,2 horas a la semana.

### Gráfico 8 | Ocupados con pluriempleo según sector y calificación. Segundo Semestre de 2012. Total urbano.



Fuente: DGEyEL – SSPTyEL, en base a EPH (INDEC).

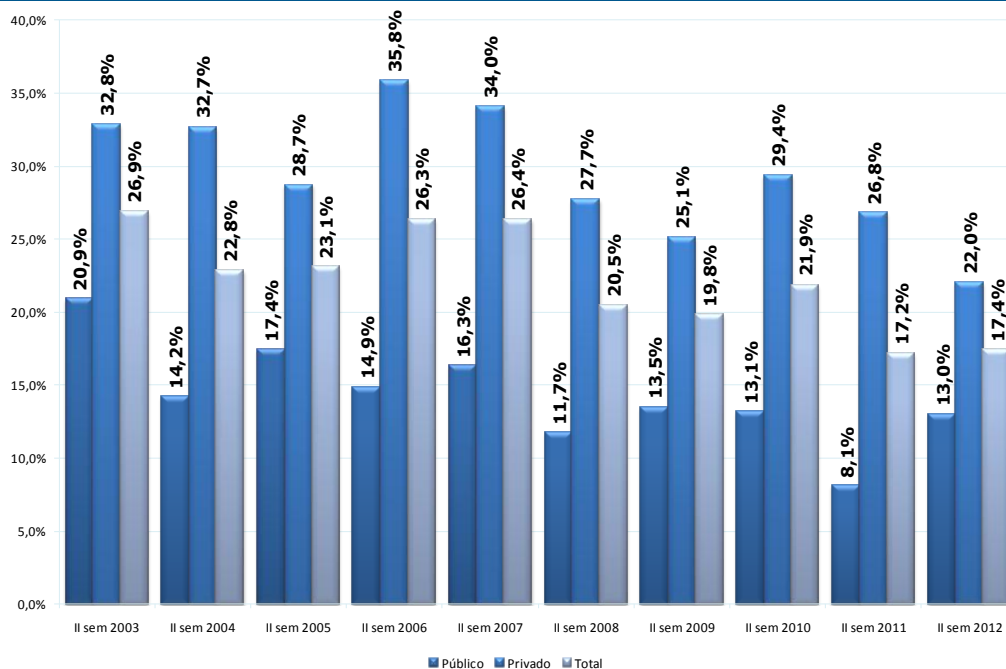
A continuación se analizan por separado dos temáticas centrales para la caracterización de los trabajadores de la Salud, estas son: la incidencia del empleo no registrado, y la situación y evolución de los salarios del sector.

#### ***La incidencia del empleo no registrado en los asalariados del sector Salud***

El sector Salud se caracteriza por presentar una tasa de empleo no registrado inferior a la del promedio del empleo asalariado: 17,4% y 34,3% respectivamente en el segundo semestre del año 2012. Esto implica que los asalariados del sector cuentan en general con mejores condiciones laborales que los asalariados en su conjunto. Esta diferencia se reduce cuando se observa el sector privado, donde la tasa de no registro de los trabajadores de la salud se eleva al 22%.

Analizando la evolución de la tasa de empleo no registrado durante el período comprendido entre el segundo semestre de 2003 y el mismo período de 2012 se advierte que el índice correspondiente a los asalariados del sector Salud se redujo 9,5 puntos porcentuales, en coincidencia con el comportamiento que presentó la tasa de empleo no registrado del total de los trabajadores en relación de dependencia. Esta reducción se presentó en mayor medida entre los trabajadores del sector privado que redujeron su tasa en 10,8 puntos porcentuales. Mientras que en el sector público la reducción fue de 7,9 puntos porcentuales.

**Gráfico 9 | Evolución de la tasa de empleo no registrado para los trabajadores de la salud según sector. Segundo semestre de 2003/ Segundo semestre 2012. Total de aglomerados relevados.**



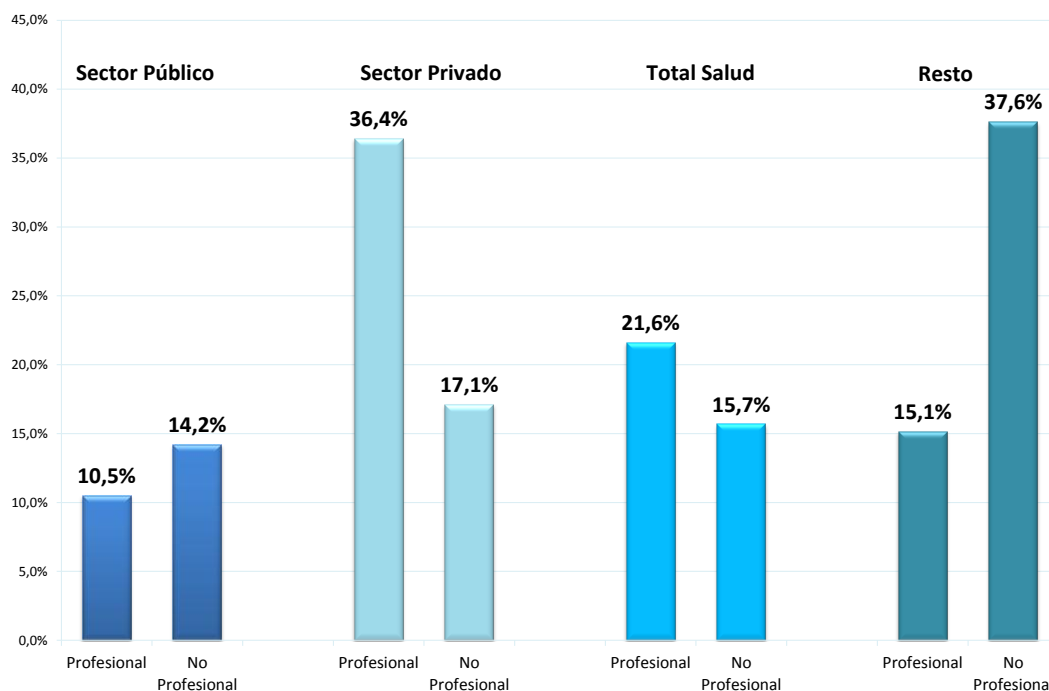
**Fuente: DGEyEL – SSPTyEL, en base a EPH (INDEC).**

A pesar de que los trabajadores de la salud presentan en promedio una menor exposición a la problemática del empleo no registrado, las conclusiones se modifican sustancialmente cuando se analiza en forma desagregada los asalariados según el nivel de calificación.

Se perciben diferencias importantes con respecto a esta problemática entre el sector Salud y el resto de los sectores de la economía. Entre los profesionales se advierte una mayor tasa de empleo no registrado; mientras en el sector Salud la tasa alcanza el 21,6% en el resto de los sectores, la tasa es de 15,1%. En cambio entre los no profesionales, el comportamiento es inverso: la tasa es mayor en el resto de los sectores (37,6%) que entre los trabajadores de salud (15,7%).

Asimismo, la tasa de empleo no registrado se eleva entre los profesionales del sector privado, alcanzando 36,4%. En cambio los no profesionales del sector privado cuentan con un tasa de 17,1%. En el sector público la tasa se reduce significativamente tanto para los profesionales (10,5%) como para los no profesionales (14,2%).

## Gráfico 10 | Tasa de empleo no registrado del sector Salud y del Total. 4° Trimestre de 2012. Total de aglomerados relevados.



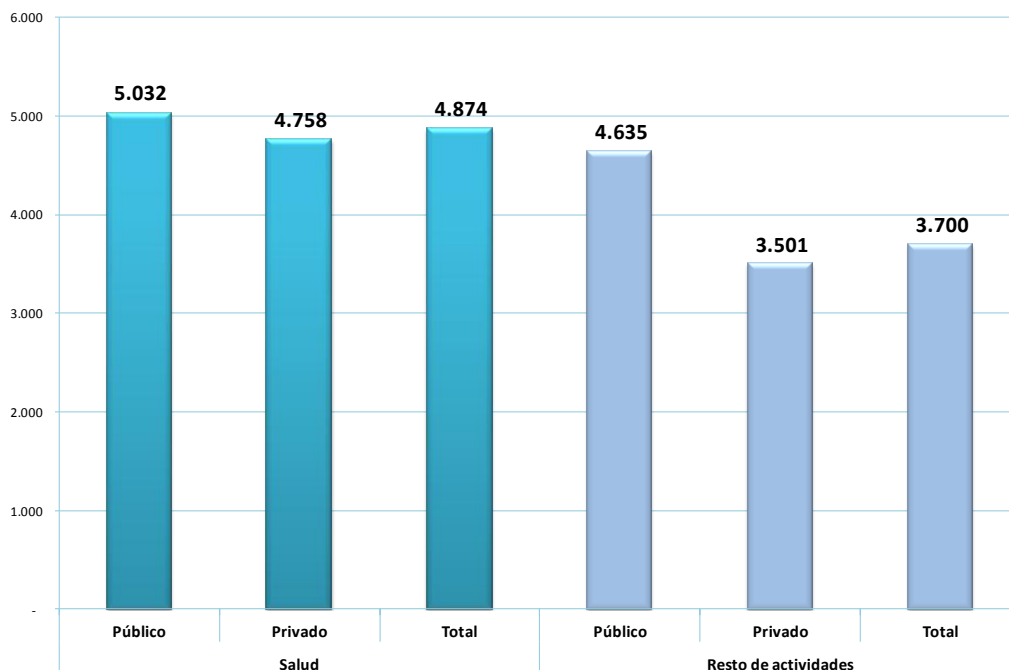
Fuente: DGEyEL – SSPTyEL, en base a EPH (INDEC).

La elevada incidencia de la no registración entre los profesionales de la salud se relaciona con la utilización intensiva por parte de los empleadores del sector de ciertas modalidades de contratación que tienen el objetivo de encubrir la existencia de una relación laboral de dependencia. La misma radica en considerar como trabajadores autónomos a los trabajadores que se encuentran, de hecho, bajo relación de dependencia. Esto se comprueba al observar que según la información relevada por la EPH, el 62% de los profesionales de la Salud no registrados entregan factura al cobrar el salario.

### Salarios de los trabajadores del sector Salud

El ingreso de la ocupación principal promedio mensual de la totalidad de los trabajadores en relación de dependencia del sector alcanzó los 4.874 pesos, en el cuarto trimestre de 2012; un 31,7% superior a la remuneración media del total de ocupados (3.700 pesos). También se advierte una diferencia en el sector entre el salario de los trabajadores públicos y el de quienes se desempeñan en el ámbito privado. En efecto, tal como se muestra en el gráfico 11, los asalariados públicos perciben una remuneración media 5,87% superior a la que perciben los privados (5.032 pesos y 4.758 pesos, respectivamente).

**Gráfico 11 | Promedio salarial de la ocupación principal de los asalariados del sector Salud y del Resto de las actividades económicas. 4° Trimestre de 2012. Total de aglomerados relevados.**



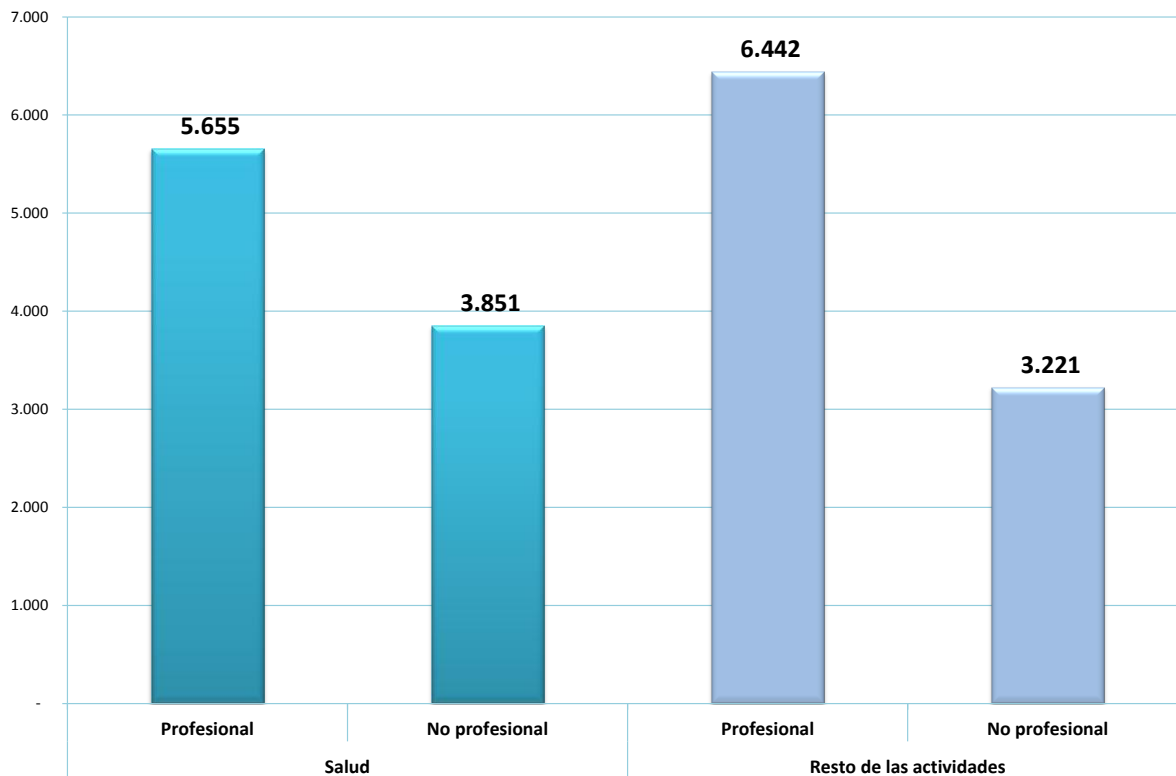
Fuente: DGEyEL – SSPTyEL, en base a EPH (INDEC).

La brecha salarial verificada entre los trabajadores públicos y privados oculta una situación que se visibiliza cuando se analiza el nivel salarial de los empleados según la calificación de la tarea, ya que se advierten diferencias entre los trabajadores profesionales y los no profesionales.

En efecto, los trabajadores profesionales del sector salud cuentan con un ingreso promedio de 5.655 pesos, inferior al promedio de los asalariados del resto de los sectores, que alcanza 6.442 pesos, es decir una diferencia de 13,9%. En cambio, entre los no profesionales la relación se invierte, ya que en el sector salud el promedio es mayor, 3.851 pesos contra 3.221 pesos del resto de los sectores, es decir un 19,6% superior.

Por lo tanto, el ingreso promedio mayor en el sector salud estaría explicado por dos fenómenos, por un lado, por la mayor presencia de profesionales que en el resto de la economía, y además por los ingresos superiores que se verifican entre los no profesionales.

**Gráfico 12 | Promedio salarial de la ocupación principal de los asalariados del sector Salud y del Resto de las actividades económicas. 4° Trimestre de 2012. Total de aglomerados relevados.**



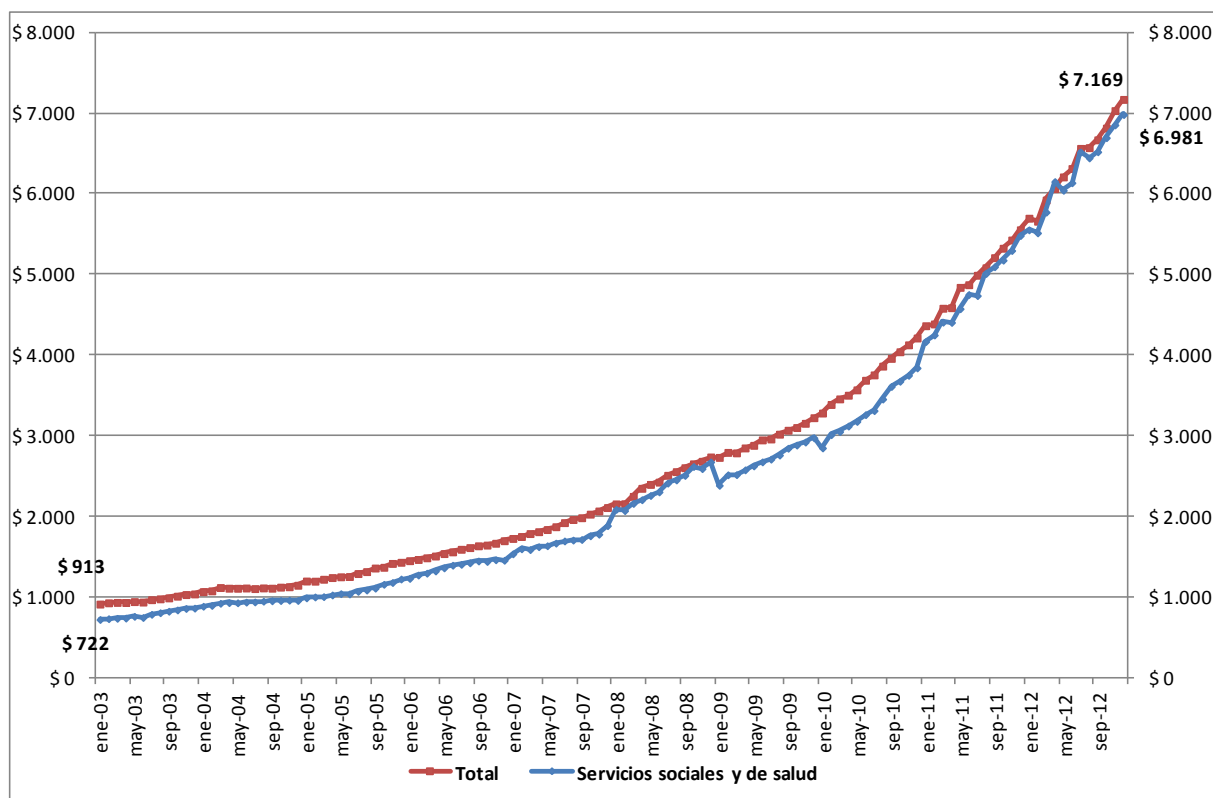
Fuente: DGEyEL – SSPTyEL, en base a EPH (INDEC).

## ***Evolución del salario promedio de los asalariados registrados en las empresas privadas del sector***

Esta sección se refiere a la remuneración bruta promedio de los trabajadores asalariados declarados al Sistema Integrado Previsional Argentino (SIPA) por empresas privadas netas de los aguinaldos y otros componentes de periodicidad no mensual del salario.

A continuación se presenta la evolución de las series sin estacionalidad, para el promedio del sector servicios sociales y de salud tal como lo define la clasificación internacional CIIU y el promedio total.

**Gráfico 13 | Evolución de la Remuneración promedio. Valores nominales sin estacionalidad. Trabajadores asalariados registrados. Servicios sociales y de salud. En pesos corrientes. Año 2012.**



Fuente: MTEySS - Subsecretaría de Programación Técnica y Estudios Laborales – Observatorio de Empleo y Dinámica Empresarial, en base a SIPA

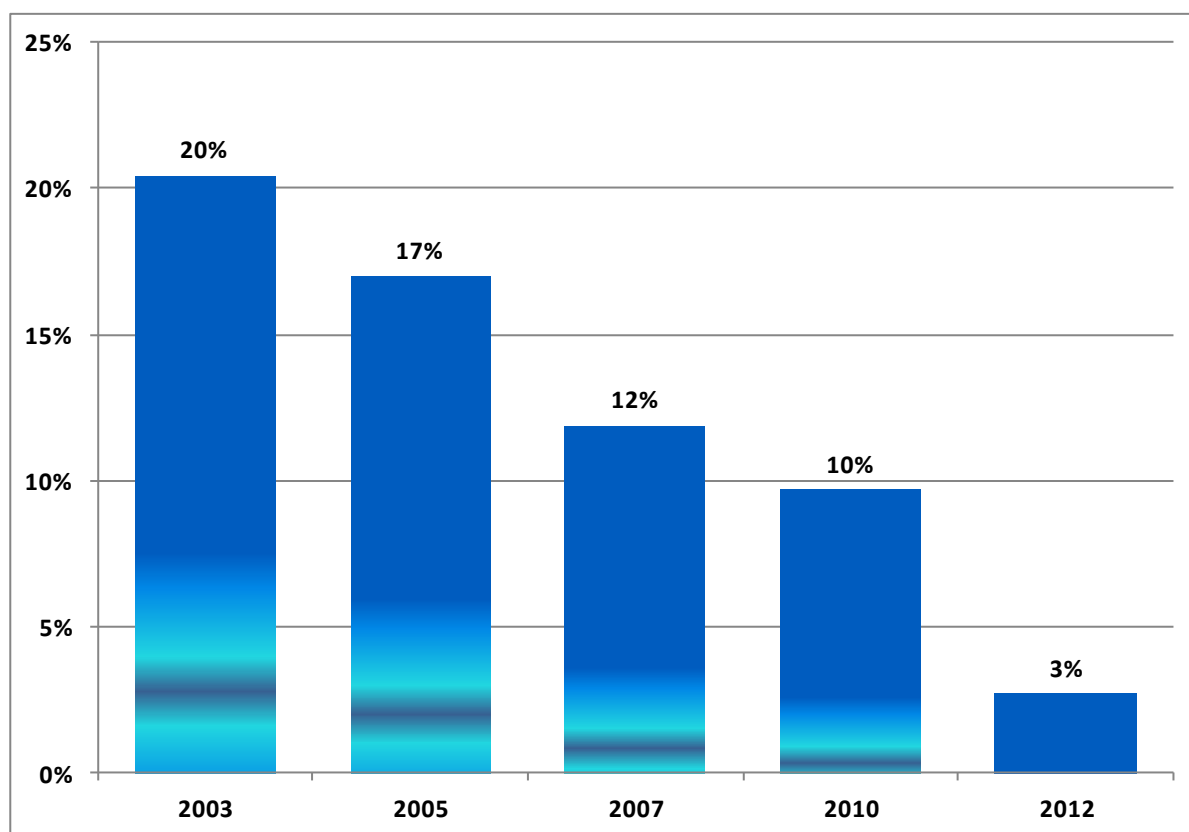
En diciembre de 2012, la remuneración media bruta, normal y permanente, de los trabajadores asalariados registrados por las empresas privadas del sector servicios sociales y de salud fue de \$6.981, valor levemente inferior al promedio general (\$7.169).

Durante el año 2012, la remuneración del sector salud se incrementó un 27,4% en términos nominales, 2 puntos por debajo de la media nacional.

Desde una perspectiva de mediano plazo, entre enero de 2008 y diciembre de 2012, la remuneración media bruta de los servicios sociales y de salud creció un 270% en términos nominales pasando de \$1.885 a cerca de \$7.000

El crecimiento sostenido del salario en el sector salud por encima del total nacional determinó una fuerte reducción de la brecha salarial entre el sector y la remuneración promedio de los asalariados registrados durante el período 2003-2012. En efecto, dicha brecha se redujo desde el 20% en 2003 hasta el 3% en el año 2012.

**Gráfico 14 | Evolución de la brecha salarial entre el sector salud y el total nacional. Trabajadores asalariados registrados. 2003-2012. Salario promedio. En %.**



Fuente: MTEySS - Subsecretaría de Programación Técnica y Estudios Laborales – Observatorio de Empleo y Dinámica Empresarial, en base a SIPA



## 1. *Aclaración metodológica*

La información utilizada en este trabajo para relevar al empleo asalariado registrado, la Base de Datos para el Análisis Dinámico del Empleo (BADE), es un sistema de información que permite el monitoreo permanente de la demografía de empresas y del empleo asalariado registrado. Tiene como fuente los registros administrativos del Sistema Integrado Previsional Argentino (SIPA), que exige a las empresas declarar mensualmente la totalidad del personal que tienen en relación de dependencia para el pago de los aportes y contribuciones patronales. La unidad de análisis es la empresa, definida como una unidad legal independiente e identificada por su Código Único de Identificación Tributaria (CUIT).

Para el análisis del empleo asalariado privado se seleccionaron los CUIT pertenecientes al sector salud que se encontraban clasificados en los siguientes códigos de actividad: Servicios relacionados con la salud humana, Servicios de organizaciones sindicales y empresarias, Servicios de seguros.

Es importante destacar que, los indicadores que se refieren a las empresas que declaran su empleo asalariado en el SIPA, no son representativos del empleo y de la cantidad de empresas del sector público. En particular, el SIPA contiene datos de empleo público de sólo 11 provincias, no incluyendo datos de jurisdicciones como Córdoba y Santa Fe e información parcial de la provincia de Buenos Aires. Asimismo, en el caso de Ciudad Autónoma de Buenos Aires, el empleo público se concentra en un solo CUIT, haciéndose imposible diferenciar los puestos de trabajo de los diferentes sectores de actividad (salud, educación, administración pública, etc.).

Con respecto a los datos referidos a la población ocupada sobre datos de la Encuesta Permanente de Hogares (EPH), se refieren al Total Urbano, es decir a cifras para el total de aglomerados urbanos del país. Debido a que la EPH comprende alrededor del 70 % de la población urbana, las cifras referidas a las ciudades no cubiertas se estiman suponiendo que poseen una estructura similar a la de los aglomerados del interior considerados en la misma. Ello equivale a aplicar las proporciones y tasas de este último agregado a la población urbana total del interior. Estos resultados, sumados a los del Gran Buenos Aires, permiten obtener cifras nacionales de las diferentes categorías ocupacionales. Para obtener los datos en valores absolutos se utilizaron las estimaciones de población urbana proporcionadas por el INDEC.